



KnowCPR

بساطة ... تكلفة قليلة... متعة

دليل الطالب

الإنعاش القلبي الرئوي المجتمعي
والإسعافات الأولية الأساسية الشاملة

إصدار يونيو 2020

تعرف على الإنعاش القلبي الرئوي
www.KnowCPR.com
Info@KnowCPR.com
(703) 528-7045

دليل الطلاب Know CPR هذا له هدف وحيد وهو مساعدة الأفراد في إعدادهم للالتحاق بالدورة التدريبية للإسعافات الأولية أو الإنعاش القلبي الرئوي من Know CPR.

تستند المعلومات الواردة في هذا الدليل إلى المعلومات المتاحة بشكل عام ، والتي تم تحديثها لتعكس أحدث إرشادات جمعية القلب الأمريكية لرعاية القلب والأوعية الدموية في حالات الطوارئ AHA ECC لعام 2015 ، ولا ينبغي اعتبارها بديلاً ، في أي جزء ، للتدريب العملي من قبل مدرب معتمد.

جدول المحتويات

الإسعافات الأولية الأساسية

- ما هي الإسعافات الأولية؟
- الاحتياطات العالمية
- قوانين التطوع لمساعدة الغريب وإغاثته
- التقييم الأولي
- وضع التعافي الآمن
- النوبة (الأزمة) القلبية
- أعراض النوبة القلبية
- السكتة الدماغية وأعراض السكتة الدماغية
- عوامل خطر الإصابة بالنوبة القلبية والسكتة الدماغية
- الصدمة
- الرعاية للصدّات
- نزيف الأنف
- الحروق
- إصابات الرأس والرقبة والظهر - الكبار
- إصابات الرأس والرقبة والظهر - الأطفال
- رعاية الطفل: مهمة الوقاية 1
- إصابات العضلات والعظام
- السيطرة على النزيف
- الأجسام المُخترقة والأعضاء بارزة
- بعض الأمراض المفاجئة
- النوبات المرضية
- رد الفعل التحسسي الشديد
- سُمّ اللبّاب و سُمّ البُلوط

جدول المحتويات (تابع)

الإسعافات الأولية الأساسية (تابع)

- السموم
- رد الفعل التحسسي الشديد
- سم اللبلاب وسم البلوط
- السموم
- انخفاض حرارة الجسم وقضمة الصقيع
- ضربة الشمس (الحرارة)
- المواد الكيميائية في العيون
- لدغات الأفعى والعنكبوت
- لدغ النحل
- سحب الأسنان

الإنعاش القلبي الرئوي على مستوى المجتمع أو الشخص العادي

- أنظمة أجهزة التنفس وأنظمة القلب والأوعية الدموية
- الإنعاش القلبي الرئوي ((CPR))
- سلسلة إجراءات الإنقاذ للبالغين
- سلسلة إجراءات الإنقاذ للأطفال/الرُضع
- مهارات الإنعاش القلبي الرئوي للكبار (الأعمار 8 + / سن البلوغ +)
- مهارات الإنعاش القلبي الرئوي للأطفال (الأعمار 1-8 / سن البلوغ)
- مهارات الإنعاش القلبي الرئوي للرُضع (حديثي الولادة حتى 1)
- الاختناق الواعي للبالغين / الأطفال
- الاختناق الواعي لدى الرضع
- الاختناق اللاواعي
- مزيل الرجفان الخارجي الآلي (AED).

الإسعافات الأولية الأساسية



الاسعافات الاولية



ما هي الإسعافات الأولية؟



الاسعافات الاولييه



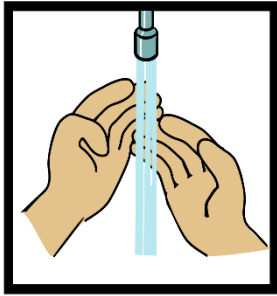
- الإسعافات الأولية هي الرعاية الفورية التي يتم تقديمها أثناء حالة الطوارئ.

- يمكن أن يساعد تقديم الرعاية الفورية، أثناء حالة الطوارئ، الشخص المريض أو المصاب قبل وصول خدمات الطوارئ الطبية (EMS).

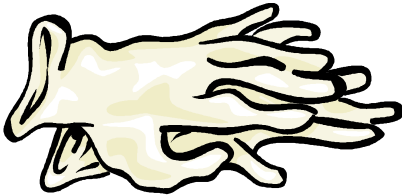
الاحتياطات العالمية



• النظارات الواقية



• الصابون والماء



• القفازات المطاطية

• الحواجز الأخرى أمام سوائل الجسم

قانون التطوع لمساعدة الغريب وإغاثة



- اعتمدت معظم الدول القوانين التي تحمي المتطوع لمساعدة وإغاثة الغريب من المقاضاة عند تقديم المساعدة للمصاب المحتاج.
- وفي حين أن هذه القوانين تختلف باختلاف الدولة ، فإن الإرشادات التوجيهية تتضمن بشكل عام ما يلي:
- الحصول على موافقة من شخص بالغ واعي.
- العمل ضمن حدود توجيهات المُنقذ.
- لديك نوايا حسنة.
- تقديم المساعدة مجاناً.
- قم بتوفير أفضل رعاية ممكنة.
- لا تتخلى عن المصاب قبل وصول المساعدة الطبية المتقدمة

التقييم الأولي



تذكر الثلاث أ

- التقييم لمكان وقوع الحادث
للسلامة
- أبلغ خدمات الطوارئ الطبية
EMS أو اتصل بـ 9-1-1
- أخدم الإصابات

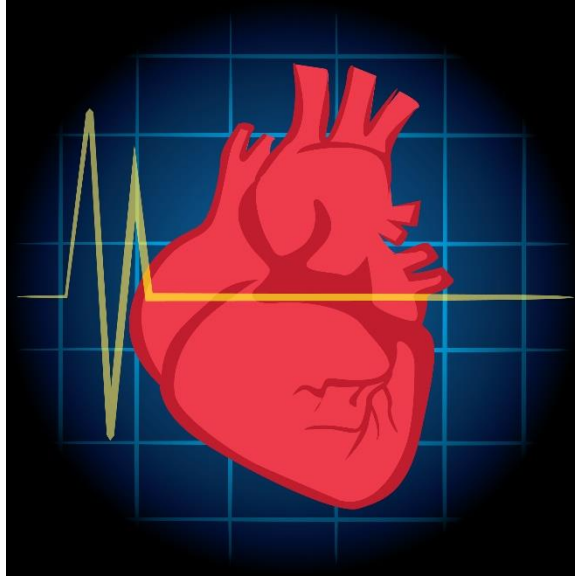
وضع التعافي الآمن

- إذا كان الشخص فاقداً للوعي ولكنه يتنفس ولا توجد لديه أي ظروف أخرى تهدد حياته ، فيجب وضعه في وضع التعافي.
- سيساعد وضع الشخص في وضعية التعافي على إبقاء مجرى الهواء الخاص به مُمَهَّدًا ومفتوحًا.
- كما يضمن عدم تسبب القيء أو السوائل في اختناقهِ.



النوبة (الأزمة) القلبية

- الانسداد في الأوعية الدموية التي تنقل الدم المؤكسج (الدم الحامل للأوكسجين) إلى القلب.
- يمكن أن يؤدي ذلك إلى تلف أنسجة القلب ، بل وحتى الموت.



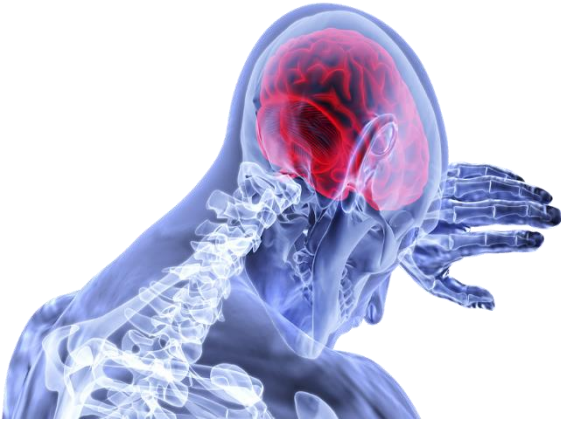
أعراض النوبة القلبية

تشمل الأعراض الشائعة للنوبة القلبية ما يلي:

- الضغط أو الضيق أو الألم في الصدر أو الذراعين الذي قد يمتد إلى الرقبة أو الفك أو الظهر.
- الغثيان وعسر الهضم وحرقة المعدة أو ألم في البطن.
- ضيق في التنفس.
- العرق البارد.
- التعب والإجهاد.
- الدوار ، والدوار المفاجئة ، أو الإغماء.



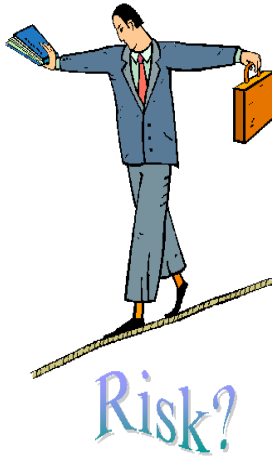
السكتة الدماغية



- انسداد في الأوعية الدموية التي تنقل الدم المؤكسج إلى الدماغ.
- يمكن أن يؤدي ذلك إلى تلف أنسجة المخ، بل وحتى الموت.

- استكشف السكتة الدماغية (تدلى الوجه - ضعف الذراع - صعوبات الكلام - وقت الاتصال بخدمات الطوارئ) (F.A.S.T)
- تدلى الوجه على جانب واحد. اطلب من الشخص أن يبتسم.
- ضعف أو شلل الذراع. اطلب من الشخص رفع الذراعين. هل يتدلى جانب واحد.
- صعوبة في الكلام. الكلام غير واضح.
- حان الوقت للاتصال بـ 9-1-1 للمساعدة.

النوبة القلبية وعوامل خطر الإصابة بالسكتة الدماغية



يجب أن تعلم أن العوامل التالية تزيد من خطر الإصابة بالنوبة القلبية و/ أو السكتة الدماغية:

- تاريخ العائلة.
- العمر.
- تدخين السجائر.
- ارتفاع ضغط الدم.
- ارتفاع نسبة الكوليسترول في الدم.
- السباق.
- جنس المرء.

الصدمة



- الصدمة هي حالة طبية تهدد الحياة تحدث عندما لا يحصل الجسم على تدفق الدم الكافي.

- نقص تدفق الدم يعني أن الخلايا والأعضاء لا يحصلون على ما يكفي من الأكسجين والمواد المغذية لكي يعملون بشكل صحيح.

- ونتيجة للصدمة، قد تتعرض العديد من الأعضاء للضرر.

الرعاية للصدمات

الرعاية للصدمات

- ضع المُصاب بشكل مسطح على الأرض
- حافظ على راحة المُصاب وهدوئه
- السيطرة على أي نزيف خارجي
- حافظ على مجرى الهواء مفتوحًا
- تغطية المُصاب ، والحفاظ على درجة حرارة الجسم
- لا تعطي المُصاب أي شيء للأكل أو الشرب
- متابعة الخدمات الطبية الطارئة EMS والمراقبة بشكل منتظم

علامات الصدمة

- القلق والأرق أو التهيج
- التغير في الوعي
- بشرة شاحبة وباردة ورطبة
- عيون باهتة ، وتنظر بذهول
- تسارع معدل النبض و / أو التنفس السريع
- فقدان الدم الداخلي أو الخارجي
- الشعور بالضعف والعجز
- العطش و / أو الغثيان

نزيف الأنف

- بالنسبة لنزيف الأنف ، اضغط مباشرةً أسفل الجزء الصلب من أنف المصاب.
- قم بإمالة رأسك للأمام حتى لا يسيل الدم إلى حلق المصاب. إذا تم ابتلاع الدم ، فسوف يدخل إلى المعدة وقد يسبب تهيجًا - كما أن مذاقه سيئ أيضًا.



الحروق

توقف، أسقط وتدحرج

الغرض الأساسي من الجلد هو أن يكون بمثابة حاجز.

• الحروق الحرارية من الدرجة الأولى والثانية

• قم بتعريضها لمياه باردة جارية.

• الحروق الحرارية من الدرجة الثالثة

• تفعيل الخدمات الطبية الطارئة.

• لا تعرضها للماء (ما لم يتعرض للمواد الكيميائية).

• قم بتغطيتها بضمادة نظيفة وجافة.

• عالج الصدمة.

• الحروق الكهربائية

• إيقاف تشغيل الطاقة.

• تفعيل الخدمات الطبية الطارئة.

حروق الجلد



حرق من الدرجة الأولى (أحمر بدون بنور) حرق من الدرجة الثانية (بنور ، مؤلم للغاية) حرق من الدرجة الثالثة (منطقة الاحتراق قاسية)

إصابات الرأس والرقبة والظهر



- اجعل المصاب ثابتًا.
- اسأل عن كيفية حدوث الإصابة ، وما إذا كان هناك خدر (تتميل) أو وخز أو حرق أو فقدان الإحساس موجودًا في الذراعين أو الساقين.
- اجعل الرأس مستقرًا ، مع المحافظة على مجرى الهواء، مع تفعيل الخدمات الطبية الطارئة.
- لا تحركها إلا إذا كانت غير آمنة في الموضع الحالي.

إصابات الرأس أو الرقبة أو الظهر



- اجعل المُصاب ثابتًا.
- اسأل عن كيفية حدوث الإصابة ، وما إذا كان هناك خدر (تتميل) أو وخز أو حرق أو فقدان الإحساس موجودًا في الذراعين أو الساقين.
- اجعل الرأس مستقرًا ، مع المحافظة على مجرى الهواء، مع تفعيل الخدمات الطبية الطارئة.
- لا تُحركها إلا إذا كانت غير آمنة في الموضع الحالي.

رعاية الطفل: مهمة الوقاية 1



إصابات العضلات والعظام



- التعامل مع الكسور.
- حفظ الاستقرار والثبات في مكانه.
- تفعيل الخدمات الطبية الطارئة.



إصابات العضلات

إصابات العضلات

Remember: تذكر:

R rest

الراحة

I ice

الثلج

C compress الضغط

E elevate الرفع



السيطرة على النزيف



- الضغط المباشر.
- مراعاة الاحتياطات العامة.
- قم بإدارة الصدمة.
- تحقق من نزيف الشرايين.
- الاشتباه بالنزيف الداخلي. إذا أصيب الصدر أو البطن بإصابات شديدة.
- قم بتفعيل الخدمات الطبية الطارئة.

الأجسام المُخرقة (مخوزقة) والأجسام البارزة



- إذا تم لف جسم ما أو التصق به فلا
تقم بإزالته أو سحبه للخارج، لأن ذلك قد
يتسبب في حدوث المزيد من الضرر.

- حافظ على هدوء المصاب وقم بلفّ
الجسم بحيث يكون آمنًا (بحيث لا يصبح
أسوأ). اطلب الرعاية الطبية على الفور.

- إذا كان الجهاز بارزًا - أو كان
ملتصقا- فلا تحاول دفعه مرة أخرى إلى
داخل الجسم. قم بلفه بضمادة رطبة
نظيفة واطلب الرعاية الطبية.

بعض الأمراض المفاجئة



مرض السكر

- إذا كان المصاب واعياً، فأعط شيئاً ما بالسكر (مثل عصير الفاكهة).
- قم تفعيل الخدمات الطبية الطارئة.
- تغير الحالة العقلية، الربو، النوبات المرضية، السكتة الدماغية، النوبة القلبية، التفاعلات الأرجية
- ضعها في وضع الاسترداد.
- قم تفعيل الخدمات الطبية الطارئة.

النوبات المرضية

**SEIZURE**

- إذا دخل الشخص في اضطرابات تشنجية، فيجب أن يكون التركيز على التحكم في منع الضرر.
- -ا تحاول تقييد الشخص أو وضع أي شيء في فمه..
- قم بتنظيف وتطهير المنطقة لمنع الشخص من الاصطدام بأي شيء.
- ضع شيئاً ناعماً أسفل رأس الشخص حتى لا يحطم رأسه في الأرض.
- يجب الاتصال برقم النجدة ما لم تكن لديك تعليمات محددة من ذلك الشخص بشأن حالته الطبية.
- بعد توقف النوبات المرضية، ضع الشخص على جانبه في وضع الاستعادة.
- **في الرضع**، تكون درجة الحرارة المرتفعة من الأسباب الأخرى التي تدعو للقلق. حاولي خفض درجة حرارة جسم الطفل عن طريق وضع مناشف باردة ورطبة والاتصال برقم النجدة.

التفاعلات الأرجية (الحساسية) الشديدة

- ويعرف التفاعل الأرجي الشديد بالتأق.
- التأق هو حالة تهدد الحياة. فقد يتسبب ذلك في تورم شديد، مما يعرض المجرى الهوائي للخطر، كما قد يتسبب في تعرض الشخص لصدمة.
- الوقاية هي الخطوة الأولى في التعامل مع الحساسية الشديدة.
- إذا كان هناك أي تأق مشتبه فيه، فاتصل برقم النجدة على الفور.
- قد تحتاج أيضاً إلى المساعدة في تناول أدوية الحساسية إذا كان لدينا تفويض بذلك.

السم ب (اللباب و البلوط)

اللباب السام



نباتات ثلاثية الأوراق
فليكن "

-تعرف على هذه النباتات ولا تلمسها
أو تحرقها.
-قد يتسبب الزيت الموجود على
أوراقه في حدوث تفاعل تحسسي.

البلوط السام



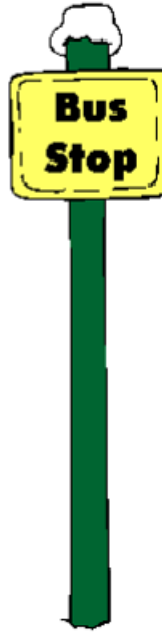
السموم

السموم تأتي بكافة أشكالها
إذا ابتلع بطريق الخطأ ، فاتبع التوجيهات على الحاوية ،
واتصل بمكافحة السموم



لا تقم بالتقيؤ ما لم يتم توجيهك للقيام بذلك لأن ذلك قد يسبب المزيد من الضرر

انخفاض حرارة الجسم وقضمة الصقيع



انخفاض حرارة الجسم

- تنخفض درجة حرارة الجسم عن المعدل الطبيعي
- الارتعاش هو علامة على انخفاض حرارة الجسم الخفيف
- لا توجد علامات على الدورة الدموية يمكن أن تشير إلى انخفاض حرارة الجسم الشديد

العلاج:

إزالة من البرد
اتصل ب 911

قضمة الصقيع

يتجمد جزء من الجسم أو يتشكل على الجليد أو تحت الجلد

العلاج:

التدفئة ببطء ، ولا تفرك الأنسجة المجمدة.
اتصل ب 911

* لا تقم بتدفئة جزء من الجسم المتجمد إذا كنت تعتقد أنه سيتجمد قبل تقديم الرعاية الطبية المتقدمة. هذا يمكن أن يسبب المزيد من تلف الأنسجة

ضربة الشمس



- الأعراض
- سخونه,جفاف,احمرار الجلد
- التباس وارتباك
- فقدان الوعي
- لا يوجد عرق أو القليل منه
- سرعه النبض
- العلاج
- الانتقال لمكان بارد
- تهوية جيدة
- أزاله الملابس الزائدة
- اشرب المياه
- الاتصال برقم النجدة 911

المواد الكيميائية في العيون

شطف المواد الكيميائية من العين بالماء الجاري البارد لمدة
20-15 دقيقة ، والاتصال برقم 911 أو مكافحة السموم



لدغات الأفعى والعنكبوت



-لا تلدغ الأفاعي والعناكب عادة ما لم تكن مهددة.

-إذا تعرض شخص ما إلى اللدغ، فلا تحاول امتصاص السم. وبهذا تخاطر بتسميم نفسك وتلويث الجرح.

-حافظ على المنطقة المتأثرة أسفل القلب.

-اتصل برقم النجدة أو مكافحة السموم.

-حاول تحديد نوع الثعبان أو العنكبوت إذا كان ذلك بمقدرك، بحيث يمكن إعطاء مضاد السموم الصحيح.



لدغات النحل

- عند إزالة النحل، لا تضغط على الجزء العلوي من ابرة النحلة (ذنب).

-ال(ابرة النحل) لديه كيس من السم مربوط به الضغط عليه من شأنه أن يحقن الشخص مع المزيد من السم.

-قم بكشط ابره النحلة باستخدام أداة قاسية مثل بطاقة الائتمان، مبرد الأظافر، رخصة القيادة، الخ.

-اغسل المنطقة وضع حزمة ثلج. يساعد ذلك على تقليل التورم.

-نضع في اعتبارنا أن الكثير من الناس لديهم حساسية من لسعات النحل، لذلك قد ترغب أيضا في مراقبة الشخص بالنسبة للحساسية



سحب الأسنان

-سحب الأسنان هو الازاله
الكامله للسن من مأخذه
بسبب الصدمة او القذف.



-يتكون علاج الأسنان الدائمة
من إعادة الزرع فوراً إن
أمكن.

-وإذا لم يكن ذلك ممكناً، ضع السن في وعاء لعاب الضحية أو
حليب كامل الدسم أثناء نقله لتلقي المساعدة الطبية/طب
الأسنان.

الإنعاش القلبي الرئوي على مستوى المجتمع أو الشخص العادي



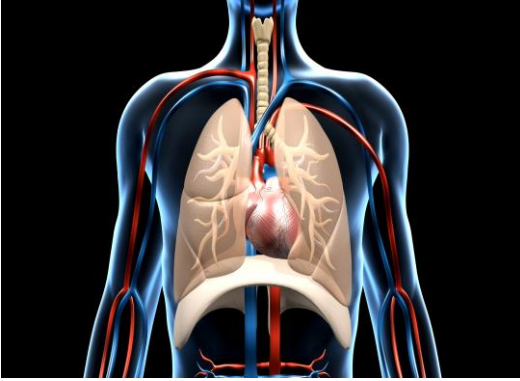
الإنعاش القلبي الرئوي (CPR)

-يتم إجراء الإنعاش القلبي الرئوي على الضحايا فاقد الوعي، ولا يمكنهم التنفس أو التنفس بفعالية.
-يوفر الإنعاش القلبي الرئوي للضحايا الأكسجين اللازم ويساعد في نقل الدم المؤكسج إلى جميع أنحاء الجسم.



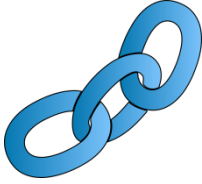
-يوفر المسعف الأكسجين عن طريق ضغط أنف المصاب وإعطاء نفسين في فم المصاب.
-ينقل المسعف الدم المؤكسج عبر جسم الضحية من خلال إجراء 30 ضغطة مباشرة على قلب الضحية

الجهاز التنفسي وأنظمة القلب والأوعية الدموية



- يتنفس الشخص السليم الأكسجين لتغذية الجسم.
- يمتص الأكسجين في مجرى الدم ، ثم يضخه القلب في جميع أنحاء الجسم.
- وهذا ما يسمى الدورة الدموية.

سلسلة إجراءات الإنقاذ للبالغين



يصف النهج الأكثر فعالية لمعالجة توقف القلب المفاجئ للضحايا الذين يبلغون من العمر 8 سنوات أو أكثر من سن البلوغ +.

-سرعة بدء عملية العلاج من خلال التعرف الفوري على الامر وتنشيط عضله القلب؛

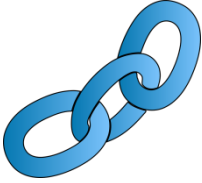
-الإنعاش القلبي الرئوي المبكر مع الضغوطات الفعالة على الصدر لكسب الوقت للوصول إلى مزيل الرجفان وتحسين فرصه عمل إزالة رجفان القلب؛

-توفر إزالة رجفان القلب السريع أفضل فرصة لإعادة القلب إلى نظم ضربات القلب العادية؛

-تساعد الإجراءات الفعالة المتقدمة في مجال دعم الحياة والأدوية التي يستخدمها العاملون في مجال الصحة على توفير الفرصة لاستعادة العافية والبقاء على قيد الحياة؛

-تزيد الرعاية المتكاملة بعد توقف القلب من احتمالات البقاء على قيد الحياة في الأمد البعيد.

سلسلة إجراءات إنقاذ الأطفال



-يصف النهج الأكثر فعالية لمعالجة توقف القلب المفاجئ للضحايا الذين تقل أعمارهم عن 8 سنوات، أو الذين تبلغ أعمارهم سن البلوغ +.

1. الوقاية الفعالة من الأسباب النمطية لطوارئ المجرى الهوائي و عملية التنفس؛
2. الإنعاش القلبي الرئوي المبكر وإزالة الرجفان باستخدام جهاز مزيل الرجفان الخارجي الآلي (AED) لعكس تأثيرات ضعف القلب؛
3. التفعيل الفوري لنظام الخدمات الطبية الطارئة (EMS) للحصول على رعاية احترافية سريعة؛
4. القيام بإجراءات طب الأطفال المتقدمة السريعة لإنقاذ الحياة وإعطاء الأدوية التي يستخدمها أخصائيو الرعاية الصحية لتعزيز فرص الشفاء والبقاء على قيد الحياة؛
5. الرعاية المتكاملة في مرحلة ما بعد السكتة القلبية يزيد من احتمالية البقاء على قيد الحياة على المدى الطويل.

مهارات الإنعاش القلبي الرئوي للبالغين (الأعمار +8/+ البلوغ)

التقييم الأساسي

-التحقق من السلامة.

-تحقق من الاستجابة (انقر على كتفي المصاب، واسأل "هل أنت بخير؟").

-إذا كان المصاب غير مستجيب:

-قم بتنشيط عضله القلب

-إذا كان التنفس طبيعيًا،

فضعه في وضعية استعادة

النشاط.

-إذا لم يكن التنفس طبيعيًا.

-باستخدام يديك على عظم القص، قم بإجراء 30 ضغطة بعمق

يتراوح بين 2 و 2.4 بوصة على الأقل بمعدل 100-120 في

الدقيقة؛

-إمالة الرأس، الضغط على الأنف، إعطاء نفسين، بما يكفي لصعود

الصدر؛

-كرر الدورة حتى تصل المساعدة؛

-استخدام مزيل الرجفان في أقرب وقت ممكن؛

-إذا لم يصدر مزيل الرجفان أي صدمة، فابدأ الضغطات واتبع

التعليمات.



مهارات الإنعاش القلبي الرئوي للأطفال (الأعمار من 1 إلى 8/البلوغ)



التقييم الأساسي

-التحقق من السلامة.

-تحقق من الاستجابة (انقر على كتفي المصاب، واسأل "هل أنت بخير؟").

-إذا كان المصاب غير مستجيب:

-ابدا بتنشيط عضله القلب اذا توفر معك شخص اخر ان لم يكن اتصل برقم النجده بعد دقيقتين أو 5 دورات من الإنعاش القلبي الرئوي.

-إذا كان التنفس طبيعياً، فضعه في وضعية استعادة النشاط.

-إذا لم يكن التنفس طبيعياً :

-بيد واحدة فوق عظم القص، 30 ضغطة، 1/3 عمق الجسم على الأقل، أو حوالي بوصتين، بمعدل 100-120 في الدقيقة؛

-إمالة الرأس، الضغط على الأنف، إعطاء نفسين، بما يكفي لصعود الصدر؛

-كرر الدورة حتى تصل المساعدة؛

-استخدام مزيل الرجفان في أقرب وقت ممكن؛

-إذا لم يصدر مزيل الرجفان أي صدمة، فابدأ الضغطات واتبع التعليمات.

مهارات الإنعاش القلبي الرئوي للرضع (لحديثي الولادة إلى 1)



التقييم الأساسي

- التحقق من السلامة.
- تحقق من الاستجابة (انقر على كتفي المصاب، واسأل "هل أنت بخير؟").

في حالة عدم الاستجابة:

- تفعيل نظام الطوارئ الطبية على الفور إذا كنت مع شخص ما؛ بعد دقيقتين أو 5 دورات من الإنعاش القلبي الرئوي إذا كان وحيداً؛ إذا لم يكن الرضيع يتنفس بشكل طبيعي
- ارسم خطاً وهمياً بين حلقات الرضيع. ضع أطراف إصبعين في وسط الصدر، على أن يكون عرض إصبع واحد أسفل الخط.
- إجراء 30 ضغطة، على الأقل 1/3 عمق الجسم، أو حوالي 1 1/2 بوصة، بمعدل 100-120 في الدقيقة؛
- قم بإمالة الرأس، وإمالة الفم فوق الأنف والفم، وتوفير نفسين اصطناعيين بما يكفي لصعود الصدر؛
- تكرار الدورة؛
- استخدام مزيل الرجفان في أقرب وقت ممكن؛
- إذا لم يصدر مزيل الرجفان أي صدمة، فابدأ الضغطات واتبع التعليمات

الاختناق الواعي للبالغين / الأطفال



-إذا كان المصاب يستطيع
التحدث أو السعال، فلا تلمسه.
-شجعهم على السعال.

-إذا لم يكن المصاب يستطيع التحدث
أو السعال:
-اتصل برقم النجدة 911
إذا تم إعطاء الإذن:
-ضع ذراعيك حول المصاب.
-ضع القبضة في يد أخرى فوق
سرتها مباشرة؛
الإبهام نحو المعدة؛
-اسحب بشكل متكرر إلى الداخل
وإلى الاعلي حتى يتم إزاحة الجسم
(J)مثل.



الاختناق الواعي للرضع

- إذا كان المصاب يستطيع التحدث أو السعال، فلا تلمسه.
- شجعهم على السعال.



- إذا لم يكن المصاب يستطيع التحدث أو السعال:

-اتصل برقم النجدة 911

- إذا كان لديك موافقة من الوصي:

-قم بتوجيه 5 ضربات خلفية تليها 5 دفعات للصدر.

- أبقِ رأس الرضيع أقل من قدم.

-احرص دائمًا على تثبيت الرأس والرقبة بإحكام.

-كرر العملية حتى يتم خروج الجسم أو حتى وصول الطواري الطبية.



الاختناق اللاواعي

- إذا كنت تجري الإنعاش القلبي الرئوي على مصاب فاقد الوعي ولم تدخل أنفاس الإنقاذ إلى الرئتين، فتأكد من فتح المجرى الهوائي (استخدم رفع الذقن المائل للرأس). إذا كان مفتوحًا ولم تنجح، فمن المرجح أن يكون هناك عائق في المجرى الهوائي للمصاب.
- إذا رأيت جسمًا في فم المصاب، فقم بثني إصبع السبابة كخطاف و"سحب" الجسم للخارج.
- إذا كان المصاب رضيعاً، فعليك استخدام إصبع الخنصر لمسح الجسم.
- لا تقم أبدًا بإجراء "مسح بالأصابع العمياء" عن طريق مسح إصبعك بحثًا عن شيء لا تراه. قم بإجراء المسح فقط إذا رأيت الشيء.
- إذا كنت لا ترى شيئاً في فم المصاب ، فقم بعمل 30 ضغطة ، ثم تحقق في الفم بحثًا عن شيء. إذا كنت لا تزال لا ترى شيئاً ، فقم بعمل أنفاس إنقاذ ، متبوعة بالضغط.
- كرر العملية حتى يتم إزاحة الجسم أو نجاح التنفس الإنقاذي.

جهاز إزالة رجفان القلب الخارجي الآلي (QR)

-استخدم مزيل الرجفان على الفور عند وصوله. إذا توفر شخص آخر لتشغيله، فاستمر في إجراء الإنعاش القلبي الرئوي حتى يصبح مزيل الرجفان جاهزًا.

- قم بتشغيل مزيل الرجفان؛
- الصق لاصقات إزالة رجفان القلب بالصدر العاري؛
- السماح بتحليل القلب؛



-إذا تم توجيه الصدمة، فتأكد من عدم ملامسة أي شخص قبل توجيه الصدمة؛

- بعد توجيه صدمة، استأنف الإنعاش القلبي الرئوي؛
- التعليمات الصوتية وتحليل مزيل الرجفان سوف يوجه العناية؛ لا تتوقف حتى تظهر علامات الحياة أو قيام شخص آخر أو نظام إدارة الطوارئ الطبية بالأمر إذا كان مرهق جدًا بحيث لا يمكن الاستمرار.